

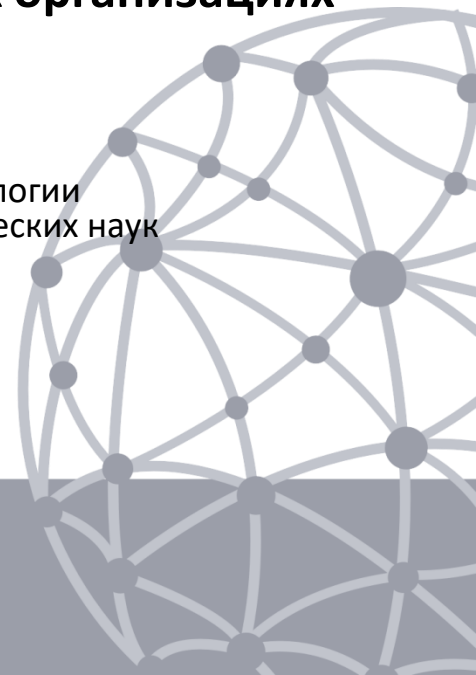


# ДПП ПК «Инклюзивное образование в вузе»

## Раздел 1. «Приём и обучение студентов с инвалидностью и ОВЗ в организациях высшего образования»

### Тема 1.1 «Нормативно-правовые аспекты приема и обучения студентов с инвалидностью и ОВЗ в образовательных организациях высшего образования»

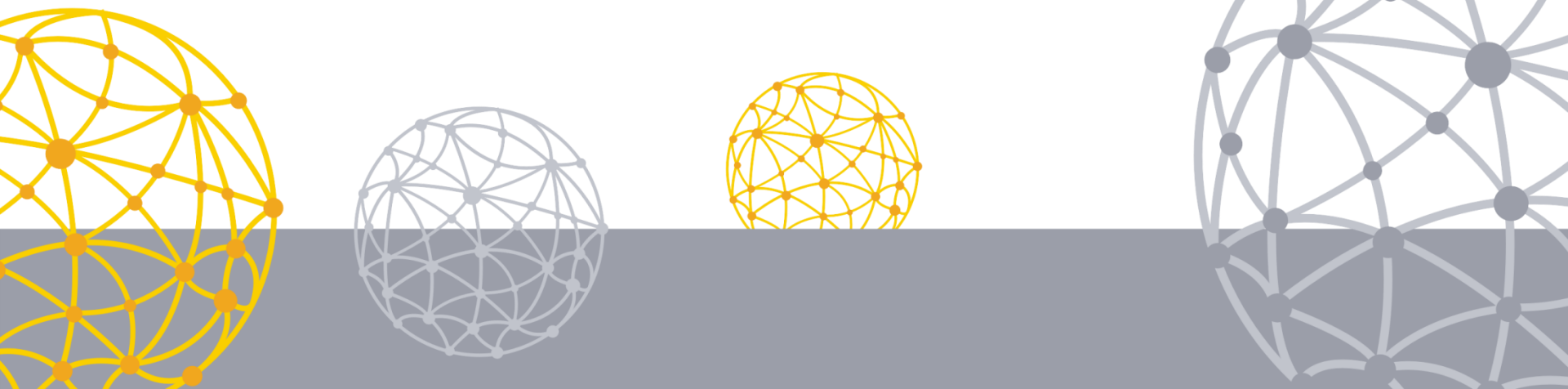
Автор: Городилова Светлана Александровна, доцент кафедры дефектологии ВятГУ, начальник отдела профориентации РУМЦ, кандидат психологических наук



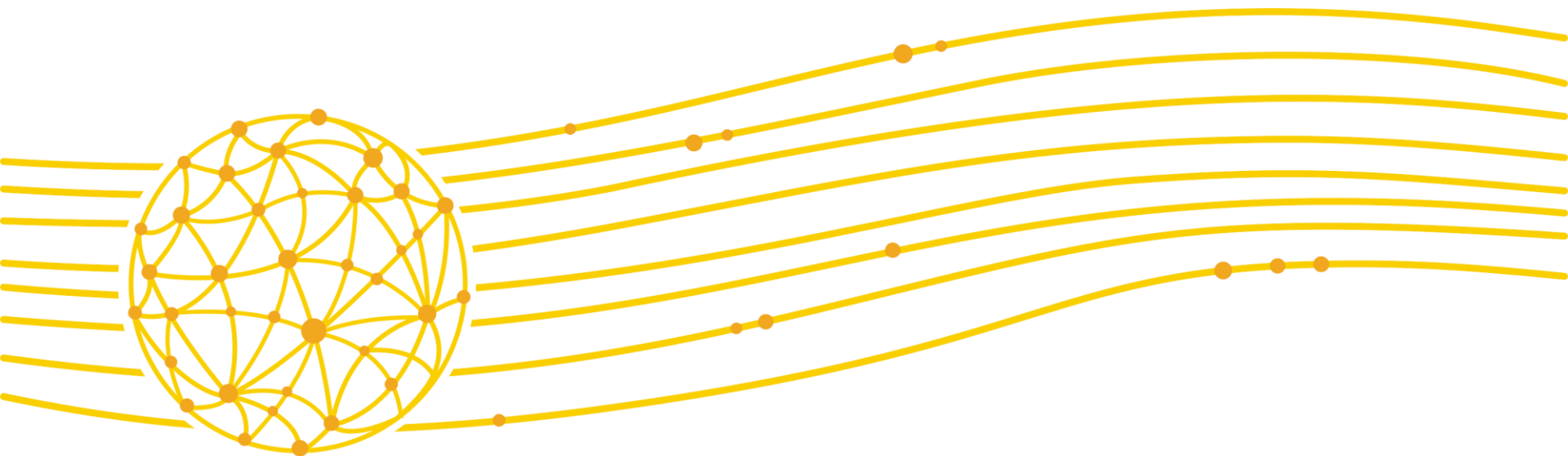
# ПЛАН

1. Нормативно-правовые аспекты приема студентов с инвалидностью и ОВЗ в образовательных организациях высшего образования.
2. Нормативно-правовые аспекты обучения студентов с инвалидностью и ОВЗ в образовательных организациях высшего образования.
3. Локальные акты вуза по приему и обучению студентов с инвалидностью и ОВЗ в образовательных организациях высшего образования.

# ЛЕКЦИИ:



# **1. Нормативно-правовые аспекты приема студентов с инвалидностью и ОВЗ в образовательных организациях высшего образования.**



## **Прием студентов с инвалидностью и ОВЗ в образовательные организации высшего образования** реализуется на основании :

- Федерального закона от 29.12.2012 № 273-ФЗ «Об образовании в Российской Федерации»;
- Порядка приема на обучение по образовательным программам высшего образования – программам бакалавриата, программам специалитета, программам магистратуры, утвержденного Приказом Минобрнауки России от 21.08.2020 № 1076;
- Перечня вступительных испытаний при приеме на обучение по образовательным программам высшего образования – программам бакалавриата и программам специалитета, утвержденного Приказом Минобрнауки России от 30.08.2019 № 666;
- Перечня специальностей и (или) направлений подготовки, по которым при приеме на обучение за счет бюджетных ассигнований федерального бюджета, бюджетов субъектов Российской Федерации и местных бюджетов по программам бакалавриата и программам специалитета могут проводиться дополнительные вступительные испытания творческой и (или) профессиональной направленности, утвержденного Приказом Минобрнауки России от 17.01.2014 № 21.

## **Особенности проведения вступительных испытаний для инвалидов и лиц с ограниченными возможностями здоровья**

При проведении вступительных испытаний для поступающих из числа инвалидов и лиц с ограниченными возможностями здоровья вуз обеспечивает создание условий с учетом особенностей психофизического развития поступающих, их индивидуальных возможностей и состояния здоровья.

При очном проведении вступительных испытаний в вузе обеспечивается беспрепятственный доступ поступающих с ограниченными возможностями здоровья в аудитории, туалетные и другие помещения, а также их пребывания в указанных помещениях (в том числе наличие пандусов, подъемников, поручней, расширенных дверных проемов, лифтов; при отсутствии лифтов аудитория должна располагаться на первом этаже здания).

Продолжительность вступительного испытания для поступающих с ограниченными возможностями здоровья увеличивается не более чем на 1,5 часа.

Поступающим с ограниченными возможностями здоровья предоставляется в доступной для них форме информация о порядке проведения вступительных испытаний.

Поступающие с ограниченными возможностями здоровья могут в процессе сдачи вступительного испытания пользоваться техническими средствами, необходимыми им в связи с их индивидуальными особенностями.

Очные вступительные испытания для поступающих с ограниченными возможностями здоровья проводятся в отдельной аудитории.

Число поступающих с ограниченными возможностями здоровья в одной аудитории не должно превышать:

- при сдаче вступительного испытания в письменной форме – 12 человек;
- при сдаче вступительного испытания в устной форме – 6 человек.

Допускается присутствие в аудитории во время сдачи вступительного испытания большего числа поступающих с ограниченными возможностями здоровья, а также проведение вступительных испытаний для поступающих с ограниченными возможностями здоровья в одной аудитории совместно с иными поступающими, если это не создает трудностей для поступающих при сдаче вступительного испытания.

Допускается присутствие в аудитории во время сдачи вступительного испытания ассистента из числа работников вуза или привлеченных лиц, оказывающего поступающим с ограниченными возможностями здоровья необходимую техническую помощь с учетом их индивидуальных особенностей (занять рабочее место, передвигаться, прочесть и оформить задание, общаться с лицами, проводящими вступительное испытание).

**При проведении вступительных испытаний обеспечивается выполнение следующих дополнительных требований в зависимости от индивидуальных особенностей поступающих с ОВЗ:**

1) для слепых:

- задания для выполнения на вступительном испытании оформляются рельефно-точечным шрифтом Брайля или в виде электронного документа, доступного с помощью компьютера со специализированным программным обеспечением для слепых либо зачитываются ассистентом;
- письменные задания выполняются на бумаге рельефно-точечным шрифтом Брайля или на компьютере со специализированным программным обеспечением для слепых либо надиктовываются ассистенту;
- при очном проведении вступительных испытаний поступающим для выполнения задания при необходимости предоставляется комплект письменных принадлежностей и бумага для письма рельефно-точечным шрифтом Брайля, компьютер со специализированным программным обеспечением для слепых;

**При проведении вступительных испытаний обеспечивается выполнение следующих дополнительных требований в зависимости от индивидуальных особенностей поступающих с ОВЗ:**

**2) для слабовидящих:**

- обеспечивается индивидуальное равномерное освещение не менее 300 люкс (при очном проведении вступительных испытаний);
- поступающим для выполнения задания при необходимости предоставляется увеличивающее устройство (при очном проведении вступительных испытаний), возможно также использование собственных увеличивающих устройств;
- задания для выполнения, а также инструкция по порядку проведения вступительных испытаний оформляются увеличенным шрифтом;

**3) для глухих и слабослышащих:**

- обеспечивается наличие звукоусиливающей аппаратуры коллективного пользования, при необходимости поступающим предоставляется звукоусиливающая аппаратура индивидуального пользования (при очном проведении вступительных испытаний);
- предоставляются услуги сурдопереводчика.



**При проведении вступительных испытаний обеспечивается выполнение следующих дополнительных требований в зависимости от индивидуальных особенностей поступающих с ограниченными возможностями здоровья:**

- 4) для слепоглухих предоставляются услуги тифлосурдопереводчика (помимо требований, выполняемых соответственно для слепых и глухих);
- 5) для лиц с тяжелыми нарушениями речи, глухих, слабослышащих вступительные испытания, проводимые в устной форме, проводятся в письменной форме (дополнительные вступительные испытания творческой и (или) профессиональной направленности, вступительные испытания при приеме на обучение по программам магистратуры – по решению вуза);



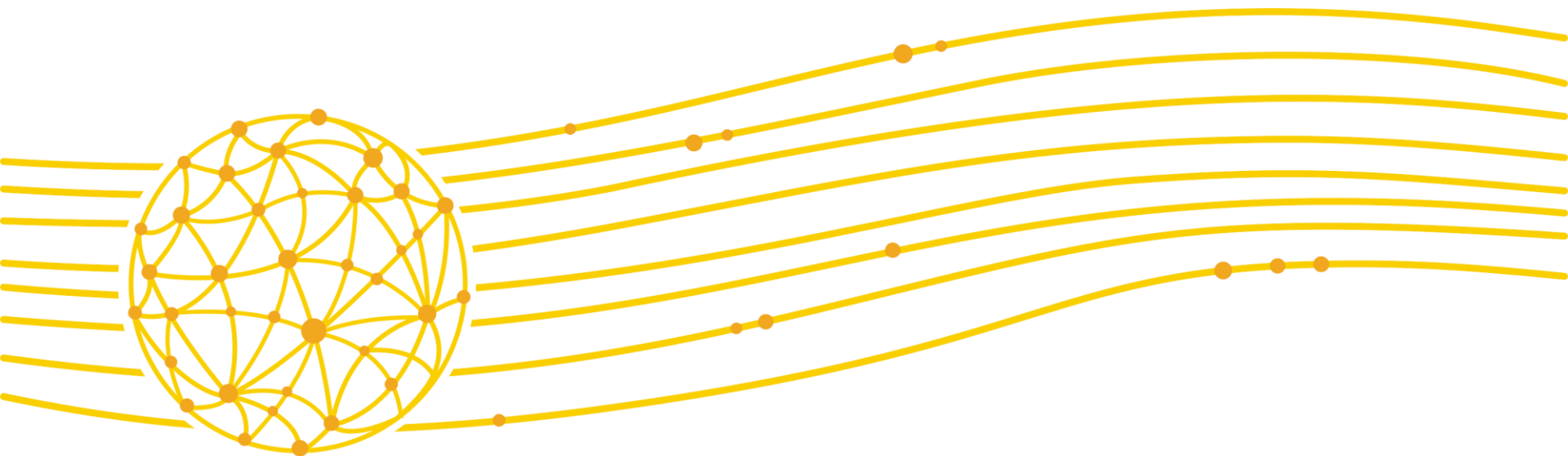
**При проведении вступительных испытаний обеспечивается выполнение следующих дополнительных требований в зависимости от индивидуальных особенностей поступающих с ограниченными возможностями здоровья:**

б) для лиц с нарушениями опорно-двигательного аппарата, нарушениями двигательных функций верхних конечностей или отсутствием верхних конечностей:

- письменные задания выполняются на компьютере со специализированным программным обеспечением или надиктовываются ассистенту;
- вступительные испытания, проводимые в письменной форме, проводятся в устной форме (дополнительные вступительные испытания творческой и (или) профессиональной направленности, вступительные испытания при приеме в магистратуру – по решению вуза).

Указанные условия предоставляются поступающим на основании заявления о приеме, содержащего сведения о необходимости создания для поступающего специальных условий при проведении вступительных испытаний в связи с его инвалидностью или ограниченными возможностями здоровья, и документа, подтверждающего инвалидность или ограниченные возможности здоровья, требующие создания указанных условий.

## **2. Нормативно-правовые аспекты обучения студентов с инвалидностью и ОВЗ в образовательных организациях высшего образования**



## **Обучение студентов с инвалидностью и ОВЗ в образовательных организациях высшего образования реализуется на основании:**

- Федеральный закон от 29.12.2012 № 273-ФЗ «Об образовании в Российской Федерации»;
- Приказ Министерства науки и высшего образования РФ от 6 апреля 2021 г. N 245 “Об утверждении Порядка организации и осуществления образовательной деятельности по образовательным программам высшего образования - программам бакалавриата, программам специалитета, программам магистратуры”;
- Приказ Министерства науки и высшего образования РФ и Министерства просвещения РФ от 5 августа 2020 г. № 885/390 "О практической подготовке обучающихся»;
- Приказ Министерства образования и науки РФ от 29 июня 2015 г. № 636 "Об утверждении Порядка проведения государственной итоговой аттестации по образовательным программам высшего образования - программам бакалавриата, программам специалитета и программам магистратуры».

**Приказ Министерства науки и высшего образования РФ от 6 апреля 2021 г.  
N 245 “Об утверждении Порядка организации и осуществления  
образовательной деятельности по образовательным программам высшего  
образования - программам бакалавриата, программам специалитета,  
программам магистратуры”**

**III. Особенности организации образовательной деятельности для лиц с ОВЗ**

42. Обучение по образовательным программам обучающихся с ограниченными возможностями здоровья осуществляется организацией с учетом особенностей психофизического развития, индивидуальных возможностей и состояния здоровья таких обучающихся.

- Образование обучающихся с ограниченными возможностями здоровья может быть организовано как совместно с другими обучающимися, так и в отдельных группах или в отдельных организациях.

43. Организациями должны быть созданы специальные условия для получения высшего образования по образовательным программам обучающимися с ограниченными возможностями здоровья.

- Под специальными условиями для получения высшего образования по образовательным программам обучающимися с ограниченными возможностями здоровья понимаются условия обучения, воспитания и развития таких обучающихся, включающие в себя использование специальных образовательных программ и методов обучения и воспитания, специальных учебников, учебных пособий и дидактических материалов, специальных технических средств обучения коллективного и индивидуального пользования, предоставление услуг ассистента (помощника), оказывающего обучающимся необходимую техническую помощь, проведение групповых и индивидуальных коррекционных занятий, обеспечение доступа в здания организаций и другие условия, без которых невозможно или затруднено освоение образовательных программ обучающимися с ограниченными возможностями здоровья.

- При получении высшего образования по образовательным программам обучающимся с ограниченными возможностями здоровья предоставляются бесплатно специальные учебники и учебные пособия, иная учебная литература, а также услуги сурдопереводчиков и тифлосурдопереводчиков.

44. В целях доступности получения высшего образования по образовательным программам лицами с ограниченными возможностями здоровья организацией обеспечивается:

1) для лиц с ограниченными возможностями здоровья по зрению:

- наличие альтернативной версии официального сайта организации в информационно-телекоммуникационной сети "Интернет" для слабовидящих;
- размещение в доступных для обучающихся, являющихся слепыми или слабовидящими, местах и в адаптированной форме (с учетом их особых потребностей) справочной информации о расписании учебных занятий (информация должна быть выполнена крупным рельефно-контрастным шрифтом (на белом или желтом фоне) и продублирована шрифтом Брайля);
- присутствие ассистента, оказывающего обучающемуся необходимую помощь;
- обеспечение выпуска альтернативных форматов печатных материалов (крупный шрифт или аудиофайлы);
- обеспечение доступа обучающегося, являющегося слепым и использующего собаку-проводника, к зданию организации;

44. В целях доступности получения высшего образования по образовательным программам лицами с ограниченными возможностями здоровья организацией обеспечивается:

2) для лиц с ограниченными возможностями здоровья по слуху:

- дублирование звуковой справочной информации о расписании учебных занятий визуальной (установка мониторов с возможностью трансляции субтитров (мониторы, их размеры и количество необходимо определять с учетом размеров помещения));
- обеспечение надлежащими звуковыми и визуальными средствами воспроизведения информации;

3) для лиц с ограниченными возможностями здоровья, имеющих нарушения опорно-двигательного аппарата, материально-технические условия должны обеспечивать возможность беспрепятственного доступа обучающихся в учебные помещения, столовые, туалетные и другие помещения организации, а также пребывания в указанных помещениях (наличие пандусов, поручней, расширенных дверных проемов, лифтов, локальное понижение стоек-барьеров, наличие специальных кресел и других приспособлений).

## **Приказ Министерства науки и высшего образования РФ и Министерства просвещения РФ от 5 августа 2020 г. № 885/390 "О практической подготовке обучающихся"**

14. Практическая подготовка обучающихся с ограниченными возможностями здоровья и инвалидов организуется с учетом особенностей психофизического развития, индивидуальных возможностей и состояния здоровья.

(Выбор мест прохождения практической подготовки для инвалидов и лиц с ограниченными возможностями здоровья с учетом требований их доступности для данных обучающихся. При определении мест учебной и производственной практик для инвалидов и лиц с ограниченными возможностями здоровья образовательная организация должна учитывать рекомендации медико-социальной экспертизы, отраженные в индивидуальной программе реабилитации инвалида, относительно рекомендованных условий и видов труда. При необходимости для прохождения практик создаются специальные рабочие места в соответствии с характером нарушений, а также с учетом профессионального вида деятельности и характера труда, выполняемых студентом-инвалидом трудовых функций)



**Приказ Министерства образования и науки РФ от 29 июня 2015 г. N 636  
"Об утверждении Порядка проведения государственной итоговой аттестации по образовательным программам высшего образования - программам бакалавриата, программам специалитета и программам магистратуры"**

43. Для обучающихся из числа инвалидов государственная итоговая аттестация проводится организацией с учетом особенностей их психофизического развития, их индивидуальных возможностей и состояния здоровья (далее - индивидуальные особенности).

44. При проведении государственной итоговой аттестации обеспечивается соблюдение следующих общих требований:

- проведение государственной итоговой аттестации для инвалидов в одной аудитории совместно с обучающимися, не являющимися инвалидами, если это не создает трудностей для инвалидов и иных обучающихся при прохождении государственной итоговой аттестации;
- присутствие в аудитории ассистента (ассистентов), оказывающего обучающимся инвалидам необходимую техническую помощь с учетом их индивидуальных особенностей (занять рабочее место, передвигаться, прочитать и оформить задание, общаться с председателем и членами государственной экзаменационной комиссии);
- пользование необходимыми обучающимся инвалидам техническими средствами при прохождении государственной итоговой аттестации с учетом их индивидуальных особенностей;

- обеспечение возможности беспрепятственного доступа обучающихся инвалидов в аудитории, туалетные и другие помещения, а также их пребывания в указанных помещениях (наличие пандусов, поручней, расширенных дверных проемов, лифтов, при отсутствии лифтов аудитория должна располагаться на первом этаже, наличие специальных кресел и других приспособлений).

45. Все локальные нормативные акты организации по вопросам проведения государственной итоговой аттестации доводятся до сведения обучающихся инвалидов в доступной для них форме.

46. По письменному заявлению обучающегося инвалида продолжительность сдачи обучающимся инвалидом государственного аттестационного испытания может быть увеличена по отношению к установленной продолжительности его сдачи:

- продолжительность сдачи государственного экзамена, проводимого в письменной форме, - не более чем на 90 минут;
- продолжительность подготовки обучающегося к ответу на государственном экзамене, проводимом в устной форме, - не более чем на 20 минут;
- продолжительность выступления обучающегося при защите выпускной квалификационной работы - не более чем на 15 минут.

47. В зависимости от индивидуальных особенностей обучающихся с ограниченными возможностями здоровья организация обеспечивает выполнение следующих требований при проведении государственного аттестационного испытания:

а) для слепых:

- задания и иные материалы для сдачи государственного аттестационного испытания оформляются рельефно-точечным шрифтом Брайля или в виде электронного документа, доступного с помощью компьютера со специализированным программным обеспечением для слепых, либо зачитываются ассистентом;
- письменные задания выполняются обучающимися на бумаге рельефно-точечным шрифтом Брайля или на компьютере со специализированным программным обеспечением для слепых, либо надиктовываются ассистенту;
- при необходимости обучающимся предоставляется комплект письменных принадлежностей и бумага для письма рельефно-точечным шрифтом Брайля, компьютер со специализированным программным обеспечением для слепых;

б) для слабовидящих:

- задания и иные материалы для сдачи государственного аттестационного испытания оформляются увеличенным шрифтом;
- обеспечивается индивидуальное равномерное освещение не менее 300 люкс;
- при необходимости обучающимся предоставляется увеличивающее устройство, допускается использование увеличивающих устройств, имеющихся у обучающихся;

в) для глухих и слабослышащих, с тяжелыми нарушениями речи:

- обеспечивается наличие звукоусиливающей аппаратуры коллективного пользования, при необходимости обучающимся предоставляется звукоусиливающая аппаратура индивидуального пользования;
- по их желанию государственные аттестационные испытания проводятся в письменной форме;

г) для лиц с нарушениями опорно-двигательного аппарата (тяжелыми нарушениями двигательных функций верхних конечностей или отсутствием верхних конечностей):

- письменные задания выполняются обучающимися на компьютере со специализированным программным обеспечением или надиктовываются ассистенту;
- по их желанию государственные аттестационные испытания проводятся в устной форме.

48. Обучающийся инвалид не позднее чем за 3 месяца до начала проведения государственной итоговой аттестации подает письменное заявление о необходимости создания для него специальных условий при проведении государственных аттестационных испытаний с указанием его индивидуальных особенностей. К заявлению прилагаются документы, подтверждающие наличие у обучающегося индивидуальных особенностей (при отсутствии указанных документов в организации).

В заявлении обучающийся указывает на необходимость (отсутствие необходимости) присутствия ассистента на государственном аттестационном испытании, необходимость (отсутствие необходимости) увеличения продолжительности сдачи государственного аттестационного испытания по отношению к установленной продолжительности (для каждого государственного аттестационного испытания).

# Рекомендуемая литература по теме лекции



- Федеральный закон от 29.12.2012 № 273-ФЗ «Об образовании в Российской Федерации» (далее – Федеральный закон № 273-ФЗ). - [http://www.consultant.ru/document/cons\\_doc\\_LAW\\_140174/](http://www.consultant.ru/document/cons_doc_LAW_140174/)
- Приказ Министерства науки и высшего образования РФ от 21 августа 2020 г. N 1076 “Об утверждении Порядка приема на обучение по образовательным программам высшего образования - программам бакалавриата, программам специалитета, программам магистратуры”. - <https://www.garant.ru/products/ipo/prime/doc/74441661/>
- Приказ Минобрнауки России от 30.08.2019 № 666 «Об утверждении перечня вступительных испытаний при приеме на обучение по образовательным программам высшего образования – программам бакалавриата и программам специалитета». - <https://base.garant.ru/72762942/>
- Приказ Министерства образования и науки РФ от 17 января 2014 г. N 21 "Об утверждении перечня специальностей и (или) направлений подготовки, по которым при приеме на обучение за счет бюджетных ассигнований федерального бюджета, бюджетов субъектов Российской Федерации и местных бюджетов по программам бакалавриата и программам специалитета могут проводиться дополнительные вступительные испытания творческой и (или) профессиональной направленности". - <https://base.garant.ru/70600456/>
- Приказ Министерства науки и высшего образования РФ от 6 апреля 2021 г. N 245 “Об утверждении Порядка организации и осуществления образовательной деятельности по образовательным программам высшего образования - программам бакалавриата, программам специалитета, программам магистратуры». - <https://www.garant.ru/products/ipo/prime/doc/402518156/>
- Приказ Министерства науки и высшего образования РФ и Министерства просвещения РФ от 5 августа 2020 г. № 885/390 "О практической подготовке обучающихся». - <https://www.garant.ru/products/ipo/prime/doc/74526874/>
- Приказ Министерства образования и науки РФ от 29 июня 2015 г. N 636 «Об утверждении Порядка проведения государственной итоговой аттестации по образовательным программам высшего образования - программам бакалавриата, программам специалитета и программам магистратуры». - <https://base.garant.ru/71145690/53f89421bbdaf741eb2d1ecc4ddb4c33/>